

BEWERBUNG

Der erste Schritt zu deinem
Masterstudienplatz

SO
GEHT'S
RICHTIG

Wir freuen uns, dass du kurz davor bist dich bei uns zu bewerben.

Damit deine Bewerbung aber auch den vielzitierten positiven „ersten Eindruck“ bei uns hinterlässt, schau dir die folgenden 18 Punkte genau an.

Es dauert auch nur max. 15 Minuten, versprochen 😊.

SO GEHT'S RICHTIG



MÖGLICHE FEHLER IM ONLINEBEWERBUNGSTOOL VERMEIDEN

Wenn du folgende Punkte schon vorher beachtest, sollte es mit dem Onlinebewerbungstool keine Probleme geben:

- Verwende als Browser Google-Chrome oder Mozilla-Firefox, auf jeden Fall aber eine aktuelle Browserversion
- Leere deinen Cache
- Manche Firmennetzwerke lassen den Upload von Dokumenten nicht zu
- Dein Account ist nur für die aktuelle Bewerbungsperiode gültig – willst du dich im nächsten Jahr wieder bewerben, musst du einen neuen Account anlegen.



ACCOUNT IM ONLINEBEWERBUNGSTOOL

Zuerst musst du dir einen Account in unserem Onlinebewerbungstool anlegen. Dazu brauchst du eine E-Mail-Adresse und ein von dir selbst festgelegtes Passwort. Wo wir gerade bei der E-Mail-Adresse sind: Verwende eine möglichst nachvollziehbare E-Mail-Adresse wie **vorname.nachname@domain.abc**. E-Mail-Adressen wie **sexyhexi@domain.abc** oder **zauberbiene@domain.abc** machen einen etwas fragwürdigen Eindruck.

Wenn du den Account angelegt hast, bekommst du einen Bestätigungslink per Mail zugesendet. Diesen musst du nur noch anklicken/bestätigen und schon kannst du mit der Bewerbung loslegen. Solltest du kein Mail bekommen, schau zur Sicherheit auch im SPAM-Ordner nach.



STAMMDATEN

Trage immer deinen **vollständigen Namen** ein - also so wie er in deinem Ausweisdokument angeführt ist. Achte beim Geburtstag darauf, dass du das **korrekte Jahr** auswählst, da immer das aktuelle Jahr (z. B. 2019) voreingestellt ist und du sehr wahrscheinlich nicht im aktuellen Jahr geboren bist.

Der Geburtsort ist auf deinem Staatsbürgerschaftsnachweis, Reisepass oder Personalausweis zu finden – es ist auf jeden Fall nicht das Krankenhaus in dem du geboren wurdest.



AUSWAHL DER STUDIENGÄNGE

Du kannst dich für **maximal zwei Studiengänge** bewerben. Nach der Auswahl der Studiengänge musst du noch auswählen, ob du den Studiengang „**Vollzeit**“ oder „**Berufsbegleitend**“ studieren möchtest. Dies musst du auch tun, wenn nur eine Option zur Verfügung steht, da du im Bewerbungstool andernfalls nicht weiterkommst.



ALLGEMEINE INFORMATIONEN ZUR FORM DEINER BEWERBUNG

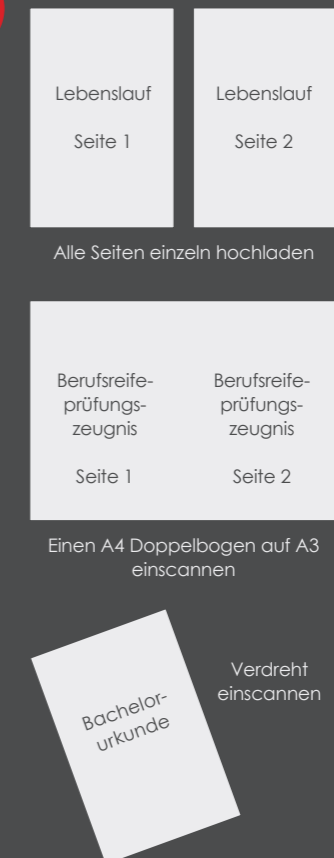
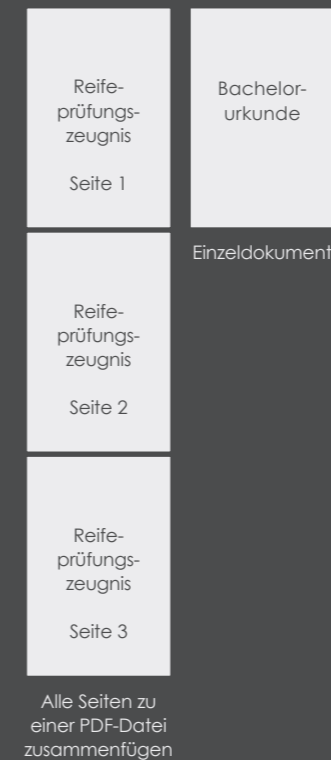
Wie bereits erwähnt, der erste Eindruck zählt. Also achte darauf in welchem Format, welcher Auflösung etc. du deine Dokumente einscannst. Die meisten Zeugnisse und Bestätigungen werden dir im **A4-Format** ausgestellt. Somit sollten die Dokumente **auch in A4 eingescannt sein** (nicht A3). Sollte z.B. dein Reifeprüfungszeugnis ein A4-Doppelbogen sein, scanne jede Seite einzeln ein und füge sie anschließend zu einer Datei zusammen. **Wir wollen bei einem vierseitigen Zeugnis keine vier einzelnen Dateien bekommen.**

Achte darauf, dass du deine Dokumente gerade einscannst (nicht 90 oder 180 Grad gedreht). **Verwende immer einen Scanner** - abfotografierte Dokumente hinterlassen keinen guten Eindruck. Wenn du keinen Scanner zuhause hast, kannst du deine Dokumente im nächsten Copyshop oder bei Freunden scannen.

Ein weiterer wichtiger Punkt ist die **Benennung der Dateien**. Benenne deine Dateien sinnvoll. So kannst du deinen Lebenslauf beispielsweise folgendermaßen benennen:

Lebenslauf_Vorname Nachname.

Wahrscheinlich liegen dir nicht alle Dokumente in **PDF-Dateien** vor. Demzufolge achte darauf, wie du die PDF-Dateien generierst. Am besten du verwendest einen sogenannten **PDF-Creator**. Einfach die Dateiendung zu ändern, kann dazu führen, dass du die Datei beschädigst und sie für uns unbrauchbar wird.



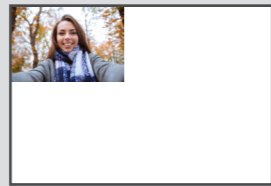
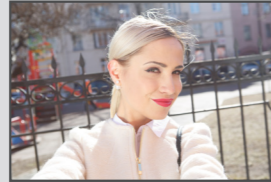
SO GEHT'S RICHTIG



PASSFOTO

Das Passfoto ist meistens **der erste Eindruck** den du bei uns hinterlässt – es ist dein Bewerbungsfoto und wird bei einer Aufnahme an unserer Hochschule auf deine **Student-ID Card** aufgedruckt. Es sollte also ein ansprechendes, freundliches Foto von dir sein, das du gerne mehrere Jahre freiwillig herzeigen würdest.

Wichtig: Hochformat, ganzflächig, keine Scans von ausgedruckten Fotos, JPEG-Datei, min. 0,5 MB, max. 5 MB



LEBENS LAUF

Ein aussagekräftiger und übersichtlich gestalteter Lebenslauf ist ein Schlüssel zur erfolgreichen Bewerbung. Folgende Daten sollten in deinem Lebenslauf nicht fehlen:

- Angaben zu deiner Person (Name, Adresse, etc.)
- Angestrebtes Studium
- Berufserfahrung (Beginnend mit dem aktuellsten Arbeitgeber)
- Schul- und Berufsbildung (Beginnend mit der zuletzt abgeschlossenen Ausbildung)
- Persönliche Fähigkeiten (Sprachkenntnisse, Stärken & Schwächen, etc.)
- Sonstiges

Was wir nicht so gerne sehen sind wenig aussagekräftige 5-Zeiler ohne Angaben zu Schul- und Berufsbildung sowie Berufserfahrungen.

Tipp: Verwende den [Europass Lebenslauf](#)



IDENTITÄTSNACHWEIS

Im Zuge der Bewerbung benötigen wir natürlich auch einen **aktuellen Identitätsnachweis** von dir. Dazu kannst du dich zwischen Staatsbürgerschaftsnachweis, Reisepass oder Personalausweis entscheiden. Eines dieser drei Dokumente benötigen wir auf jeden Fall. Beim Reisepass achte darauf, dass wir nur die Seite mit den Daten zu deiner Person benötigen. Beim Personalausweis immer Vorder- und Rückseite einscannen.



(BERUFS-)REIFEPRÜFUNGSZEUGNIS - STUDIENBERECHTIGUNGSPRÜFUNG

Das Reifeprüfungszeugnis (ugs. Maturazeugnis) hat in Österreich in den meisten Fällen vier Seiten. Egal in welchem Land oder welche Art des Abschlusses (Reifeprüfung, Studienberechtigungsprüfung, etc.) du gemacht hast, wir brauchen immer alle Seiten des Zeugnisses, um alle für uns relevanten Daten ablesen zu können.

Wichtig: Wenn auf dem Zeugnis noch dein alter Nachname steht, lade unbedingt einen Nachweis über die Namensänderung hoch (gilt auch für alle anderen Dokumente).



AKTUELLER TRANSCRIPT OF RECORDS - STUDIENERFOLGSNACHWEIS

Der Transcript of Records bzw. der Studienerfolgsnachweis sind Auflistungen aller positiv absolvierten Lehrveranstaltungen während des Studiums. Falls du das Studium noch nicht abgeschlossen hast, lade bitte die aktuellste Version hoch. An den meisten Universitäten und Hochschulen kannst du diesen Nachweis bereits selbst ausdrucken.



ÉXPOSE DER BACHELOR- ODER DIPLOMARBEIT

Im Exposé solltest du deine Bachelor- oder Diplomarbeit kurz zusammenfassen. In der Zusammenfassung kannst du auf folgende Fragen eingehen:

- Was ist die Problemstellung der Arbeit? Wie lautet die Forschungsfrage?
- Wie hast du deine Arbeit gegliedert? Welche Methoden hast du verwendet?
- Zu welchen Ergebnissen bist du gekommen? Welche Literatur hast du verwendet (Literaturverzeichnis)?

Je nach dem, ob du die Arbeit bereits verfasst hast oder erst verfassen wirst, wirst du natürlich unterschiedlich genau auf die Fragen eingehen können. Normalerweise solltest du mit 2-5 Seiten auskommen. Auf jeden Fall sollte dein Exposé nicht mehr wie 10 Seiten umfassen.

Wenn du in deinem Vorstudium keine Arbeit verfasst hast, lade ein Exposé von deinem letzten Projekt oder deiner letzten wissenschaftlichen Arbeit hoch.

SO GEHT'S RICHTIG



MOTIVATIONSSCHREIBEN

Das Motivationsschreiben ist für alle Masterstudiengänge verpflichtend hochzuladen.

Warum willst du an der FH Kärnten studieren? Welche Vorkenntnisse hast du bereits in deinem zukünftigen Studienbereich? Warum bist du so motiviert und so gut geeignet für diesen Studiengang? Diese Fragen solltest du auf jeden Fall in deinem Motivationsschreiben beantworten.

Tip: 1-2 Seiten sind vollkommen ausreichend



BACHELOR- ODER DIPLOMZEUGNIS UND BACHELOR- ODER DIPLOMURKUNDE

Wenn du sowohl eine Urkunde als auch ein Zeugnis bekommen hast, dann lade auch beides hoch. Auf jeden Fall sollte dir ein offizielles Dokument ausgestellt worden sein, auf dem ersichtlich ist, dass dir ein akademischer Grad (BA, Bakk., MA, Mag., etc.) verliehen worden ist. Solltest du dein Vorstudium noch nicht abgeschlossen haben, kannst du diese Dokumente bis spätestens zur Erstinskription im September nachreichen.



EMPFEHLUNGSSCHREIBEN

Für unsere englischsprachigen Masterstudiengänge musst du zwei Empfehlungsschreiben hochladen. Diese können beispielsweise von (ehemaligen) Professoren oder auch von Firmen, bei denen du gearbeitet hast, verfasst werden. In manchen Studiengängen werden nur zwei Referenzen verlangt, die du beim Motivationsschreiben anfügen kannst.



SPRACHKENNTNISSE

Wenn Deutsch nicht deine Muttersprache ist, benötigen wir für alle deutschsprachigen Masterstudiengängen einen Nachweis über deine Deutschkenntnisse. Die Mindestanforderung ist **B2**.

Für unsere englischsprachigen Masterstudiengänge sowie für den Masterstudiengang Architektur benötigen wir einen Nachweis deiner Englischkenntnisse, die du durch die gängigen Zertifikate (TOEFL, IELTS, Cambridge, etc.) nachweisen kannst. Auch eine Bestätigung deiner Hochschule über deine Englischkenntnisse wird von uns akzeptiert.



SONSTIGES

Alles was du uns sonst noch so mitteilen willst, kannst du gerne unter „Sonstiges“ hochladen (z. B. Weiter- und Zusatzbildungen, Zertifikate).

Wenn du Dokumente nachreichen musst/willst, dann lade diese im Onlinebewerbungstool hoch. **Das Nachsenden per E-Mail ist nicht erwünscht.**



ERFORDERLICHE DOKUMENTE

Folgende Dokumente sind für **alle Masterstudiengänge** bei der Bewerbung hochzuladen:

- ✓ Lebenslauf
- ✓ Passfoto
- ✓ Identitätsnachweis
- ✓ Reifeprüfungszeugnis
- ✓ Aktueller Transcript of Records
- ✓ Exposé der Bachelorarbeit
- ✓ Motivationsschreiben
- ✓ Bachelorprüfungszeugnis (wenn bereits vorhanden)
- ✓ Bachelorurkunde (wenn bereits vorhanden)



ZUSÄTZLICH ERFORDERLICHE DOKUMENTE

sofort bei Bewerbung hochzuladen

	English Proficiency Proof	2 Empfehlungsschreiben	Angabe von 2 Referenzen	Portfolio
BAUINGENIEURWESEN & ARCHITEKTUR				
Architektur	✓			✓
ENGINEERING & IT				
Communication Engineering	✓	✓		
Electrical Energy & Mobility Systems	✓	✓		
Health Care IT	✓	✓		
Integrated Systems and Circuits Design	✓	✓		
Spatial Information Management	✓	✓		
Systems Design	✓	✓		
WIRTSCHAFT & MANAGEMENT				
Business Development & Management			✓	
International Business Management	✓	✓		

Noch Fragen? sic@fh-kaernten.at oder +43 5 90500 7700

...das war's auch schon 😊.

**VIEL
ERFOLG**